

Република Србија • РЕПУБЛИЧКИ ГЕОДЕТСКИ ЗАВОД • Београд

03.12.2010.

## Педесет година рада Високе грађевинско-геодетске школе

Републичком геодетском заводу додељена је плакета за изузетан допринос развоју грађевинске, архитектонске и геодетске струке поводом јубилеја 50 година Високе грађевинско-геодетске школе струковних студија у Београду.

**Сарадња ове образовне установе и РГЗ-а увек је била на високом нивоу**

РГЗ је, као правни наследник Републичке геодетске управе, дао је значајан допринос оснивању Више геодетске школе 1960. године, а сарадња ове две институције увек је била на високом нивоу. И данас, велики број некадашњих студената Високе грађевинско-геодетске школе ради у Републичком геодетском заводу.

Виша геодетска школа, основана 18. маја 1960. године у Београду, почела је са радом школске 1960/61. године. До данас успешно је акредитовала већи број студијских програма основних и специјалистичких струковних студија, а име је променила у Висока грађевинско-геодетска школе струковних студија у Београду.



**Велики број некадашњих студената Високе грађевинско-геодетске школе ради у Републичком геодетском заводу**

Специјалном дипломом за најбољег студента који је дипломирао на специјалистичким струковним студијама у 2010. години награђена је Данка Гарић, колегиница запослена у Центру за катастар непокретности Београд. Она је дипломирала на студијском програму катастар непокретности и катастар водова са просечном оценом 10.



06.12.2010.

## Пријемни шалтер РГЗ-а у општини Звездара

Пријемни шалтер за увид у податке и подношење захтева за поједине услуге Републичког геодетског завода отворен је 03. децембра 2010. године у општини Звездара. Овај нови вид сарадње представља наставак заједничких напора, Републичког геодетског завода и београдске општине Звездара, да се побољша квалитет услуга које се пружају грађанима.



Свим заинтересованима на увид су расположиви подаци катастра непокретности за територију општине Звездара. На овај начин доступни су подаци о власништву и другим стварним правима на непокретностима, дигитални катастарски план и адресни регистар, а могу се прегледати и просторни подаци доступни на геопорталу [www.geosrbija.rs](http://www.geosrbija.rs).

Поред увида у податке може се поднети захтев за издавање података из службене евиденције: попис листа непокретности, копија плана катастарске парцеле, уверење о имовинском стању, називу улице и кућном броју, нерешеним захтевима за спровођење промена на непокретностима и историјату промена на непокретностима. Тражени документи преузимају се након поступања по поднетом захтеву.

Општину Звездара чине катастарске општине Звездара, Миријево, Велики Мокри Луг и Мали Мокри Луг.

07.12.2010.

# Потврда кампање EUREF Србија 2010

Републички геодетски завод је, по први пут, предао на верификацију национални извештај Републике Србије под називом „EUREF Србија 2010“ EUREF техничкој радној групи која је потврдила резултате кампање спроведене у Сектору за основне геодетске радове РГЗ-а.

Национални извештај садржи обраду података мерне кампање EUREF Србија 2010 спроведене од 15. до 21. августа 2010. године. Резултате кампање на састанку EUREF техничке радне групе у Лисабону презентовао је колега Зоран Вељковић. Одбрана рада је обављена пред комисијом којом је председавала др Карин Бријнин из Брисела. Након успешног представљања и прегледа извештаја, EUREF техничка радна група је верификовала резултате кампање „EUREF Србија 2010“ чиме су перманентне GNSS станице АГРОС мреже сврстане у EPN станице класе В.

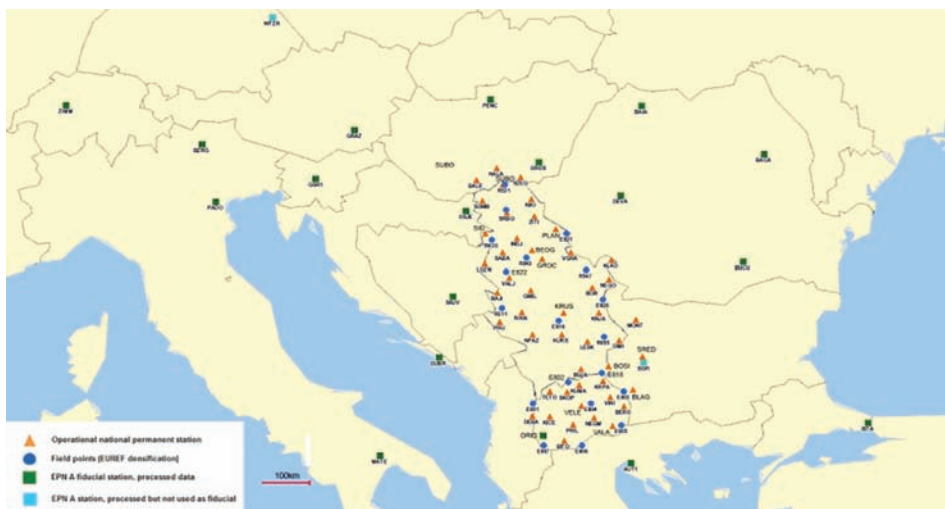
Следећи циљ Републичког геодетског завода је да три своје станице кандидује за класу А јер би на тај начин Република Србија имала станице које учествују у одржавању референтног оквира Европе са другим станицама исте класе.

У незваничном делу састанка EUREF техничке радне групе иницирана је будућа сарадња на анализи података са перманентних станица АГРОС-а са Институтом за истраживање простора аустријске Академије наука из Граца и Универзитетом у Падови, Одељење за гео истраживања и CISAS „G. Colombo“ из Падове.

EUREF техничка радна група је одговорна за контролу EUREF активности и прати реализацију специфичних задатака као што су:

- координате и развој EPN (EUREF перманентна мрежа);
- процена и класификација резултата GNSS кампања које су презентоване комисији, у циљу прихватања истих за EUREF денсификацију и проширење;
- индентификација одговарајућих мера за развој EUREF-а, поштујући потребе корисника;
- припрема препорука за EUREF пленарну седницу.

Презентација Зорана Вељковића може се преузети са адресе [www.rgz.gov.rs](http://www.rgz.gov.rs). За додатне информације погледати и странице [www.euref.eu](http://www.euref.eu).



# Висока делегација Светске банке у посети РГЗ-у

Висока делегација Светске банке коју су чинили подпредседник за регион Европа и Централна Азија Филип Луеру, директор и регионални координатор за југо-источну Европу Џејн Армитиц, шеф канцеларије за Србију Лу Брефор, службеник Светске банке у Сектору одрживог развоја Оливера Јордановић и саветник за односе са јавношћу Весна Костић посетила је у уторак, 7. децембра 2010. Службу за катастар непокретности Нови Београд.

Делегацију Светске банке примили су директор Републичког геодетског завода Ненад Тесла, помоћник директора за катастар непокретности Десанка Поповић, начелник Службе Нови Београд Мирјана Радовић и шеф Јединице за имплементацију пројекта „Катастар непокретности и упис права у Србији“ Драган Павловић.

Подпредседник за регион Европа и Централна Азија Филип Луеру је истакао да су у Светској банци веома задовољни резултатима постигнутим на пројекту „Катастар непокретности и упис права у Србији“ и обавестио директора Ненада Теслу да у Светској банци тренутно раде на при-

преми стратегије за сарадњу са Србијом у наредном периоду, те да би се, у оквиру те стратегије, имајући у виду резултате остварене на актуелном пројекту, могао наћи предлог за даљу сарадњу са Републичким геодетским заводом у оквиру новог пројекта.

Директор Ненад Тесла је изнео предлоге о даљим правцима сарадње и истакао значај који је за развој Републичког геодетског завода имала подршка Светске банке.



**У Светској банци су веома задовољни резултатима постигнутим на пројекту „Катастар непокретности и упис права у Србији“**



## Подпројекат „Развој концепта обезбеђења и контроле квалитета“

У оквиру подпројекта „Развој концепта обезбеђења и контроле квалитета“ у периоду од 06. до 10. децембра 2010. године у посети Републичком геодетском заводу боравили су чланови шведског експертног тима Гунар Бликст и Шехо Зимић.



Циљ посете је био упознавање са реализацијом плана и циљева пројекта „Развој концепта обезбеђења и контроле квалитета“ за период до децембра 2010. године и са начином рада Службе за катастар непокретности и њиховом комуникацијом са приватним геодетским организацијама.

Чланови српског пројектног тима представили су резултате рада на аквистимима чији је циљ стандардизација процеса рада у Службама за катастар непокретности и начина размене података у сарадњи са приватним геодетским организацијама. Чланови шведског експертног тима, Гунар Бликст и Шехо Зимић, посетили су Центар за катастар непокретности Београд где су се упознали са процесом рада у Служби за катастар непокретности Београд 1, а потом су посетили и приватну геодетску организацију *Geourb* из Београда. У конструктивном разговору представљени су циљеви пројекта и уговорена континуирана сарадња са приватним геодетским организацијама.

# Посета делегације Парламента Јапана РГЗ-у

Делегација Горњег дома Парламента Јапана посетила 7. децембра 2010. године Републички геодетски завод са циљем да се упозна са активностима на имплементацији пројекта Развој капацитета за израду дигиталне основне државне карте у Републици Србији, који чланови експертског тима Јапанске агенције за међународну сарадњу – *ЈИСА*, реализују у сарадањи са пројектним тимом Републичког геодетског завода.

Након поздравног говора директора РГЗ-а, делегација Горњег дома Парламента, представници амбасаде Јапана и балканске канцеларије *ЈИСА*, упознали су се

**Кроз трансфер технологије,  
набавку опреме и обуку  
запослених, у Републичком  
геодетском заводу  
успоставиће се одржив  
систем за израду, ажурирање  
и дистрибуцију дигиталне  
основне државне карте**

са унутрашњом организацијом РГЗ-а и делокругом рада, а презентован је и значај развоја топографско-картографске делатности у Србији.

Чланови *ЈИСА* експертског тима из Јапана и пројектног тима РГЗ-а, из Одељења за фотограметрију, одржали су демонстрацију рада фотограметријске опреме и представили тренутне активности на реализацији Пројекта.

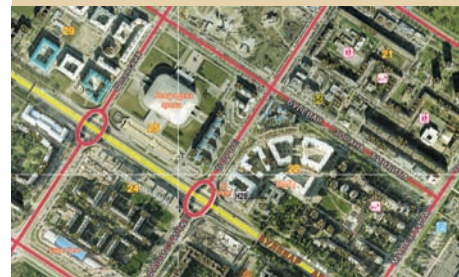
Делегацији је предочен значај Пројекта, како за Републику Србију и Републички геодетски завод, тако и за велики број корисника у разним областима као што су: заштита животне средине, саобраћај, електропривреда, водопривреда, уређење простора, шумарство, полиција, туризам, геологија и др.

Захваљујући овом Пројекту, кроз трансфер технологије, набавку опреме и обуку запослених, у Републичком геодетском заводу успоставиће се одржив систем за израду, ажурирање и дистрибуцију дигиталне основне државне карте у размери 1:5000 и 1:10000, односно, биће омогућен развој топографско-картографске делатности у целини.



## Ортофото карта Београда на геопорталу

Ортофото карта Београда, као производ дигиталне картографије, настала је комбинацијом дигиталног ортофотоа и плана града. Као подлога коришћен је ортофото за подручје града Београда израђен у оквиру *CARDS* програма Европске уније на основу аерофотограметријског снимања у пролеће 2008. године. На карти су додатно приказани значајнији објекти, трасе и имена улица, кућни бројеви на почелима и крајевима улица и на раскрсницама.



Републички геодетски завод добио је „Златну таблу“ на овогодишњем Међународном сајму опреме и средстава за савремену наставу „Учила 2010“ за ортофото карту Београда.

Та карта је доступна за увид на геопорталу [www.geosrbija.rs](http://www.geosrbija.rs), у оквиру категорије тематске карте.

# Састанак у епархијском дому Српске православне цркве Епархије шумадијске

Радни састанак представника Републичког геодетског завода и Српске православне цркве одржан је, на предлог Његовог Преосвештенства Епископа шумадијског господина Јована, 8. децембра 2010. године у Крагујевцу.

На састанку су учествовали директор Републичког геодетског завода Ненад Тесла, помоћник директора Сектора за информатику и комуникације Саша Ђуровић, начелници Служби за катастар непокретности Крагујевац, Баточина, Лапово, Аранђеловац, Рача, Рековац, Јагодина, Кнић, Смедеревска Паланка, Топола, Младеновац, Лазаревац, Сопот и Барајево које се налазе на подручју Епархије шумадијске, подпредседник епархијског савета Епархије шумадијске Радиша Пљакић, професор Шумарског факултета у Београду др Слободан Вучићевић, адвокати Епархије шумадијске Драгољуб Брашић и Влада Јанковић и секретари Епархије шумадијске протојереј Милован Антонијевић и протојереј Рајко Стефановић.

На састанку се разговарало о унапређењу сарадње између Српске православне цркве – Епархије шумадијске и Републичког геодетског завода – Служби за катастар непокретности које се налазе на подручју Епархије шумадијске. Посебан акценат је стављен на поступање Епархије шумадијске приликом подношења захтева за упис промена у катастру непокретности и на поступање Служби за катастар непокретности када решавају по захтеву Српске православне цркве – Епархије шумадијске за упис промена на непокретностима које се налазе у поседу Српске православне цркве – Епархије шумадијске. Ради се о променама које се пре свега односе на званичан и једнообразан упис у катастар непокретнос-



ти правног титулара на непокретностима које се налазе у поседу цркве, а тај назив гласи: Српска православна црква – Епархија шумадијска – Црквена општина (тачан назив црквене општине) или Српска православна црква – Епархија шумадијска – Манастир (тачан назив манастира). С тим у вези посебно је указано на исправе које је Епархија шумадијска у обавези да прибави и приложи уз захтев за упис наведених промена у катастар непокретности.

Присутни су се упознали са искуствима Службе за катастар непокретности Крагујевац која је у потпуности поступила по захтеву Епархије шумадијске и на свим непокретностима које су се налазиле у поседу цркве, након идентификације приложених исправа и предметних непокретности, уписала горе наведени званичан назив правног титулара.

Говорећи на овом састанку, директор Републичког геодетског завода Ненад Тесла, поред осталог, посебно је истакао да је веома важно да сарадња између Републичког геодетског завода и Српске православне цркве буде

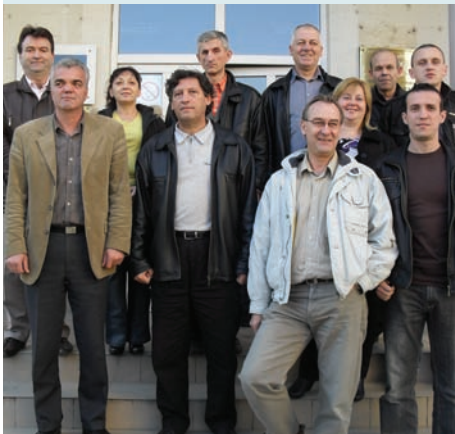
што успешнија и што ефикаснија и потврдио спремност РГЗ-а да захтевима Српске православне цркве да приоритет приликом решавања, поштујући при томе у потпуности важеће прописе и законску процедуру.

Епископ шумадијски господин Јован је изразио велику захвалност директору Републичког геодетског завода Ненаду Тесли и свим присутним начелницима Служби за катастар непокретности што су доласком на овај састанак показали добру вољу да се међусобна сарадња још више унапреди и да се постојећи проблеми са идентификацијом и уписом црквене имовине на што ефикаснији начин реше. Посебно је истакао велику потребу Српске православне цркве да се изврши идентификација свих непокретности које се налазе у поседу цркве, да се утврди званични титулар права над црквеном имовином и да се након тога у катастру непокретности упише званични назив титулара. Том приликом, Владика Јован је истакао да ће Епархија шумадијска у свему поштовати законски оквир.

09.12.2010.

## Основан катастар непокретности за подручје општине Бујановац

Републички геодетски завод основао је катастар непокретности за целокупно подручје општине Бујановац.



У складу са програмом радова Републичког геодетског завода, Служба за катастар непокретности Бујановац завршила је радове на оснивању катастра непокретности за територију општине Бујановац.

Површина општине Бујановац износи 46.083ha 49a 47m<sup>2</sup> и обухвата 59 катастарских општина од којих је 56 сеоског, а 3 градског типа са укупно 177.734 катастарске парцеле.

У поступку оснивања катастра непокретности формирано је укупно 25.968 листа непокретности од којих су 2.433 листа непокретности за градско подручје. Уписано је 20.797 објеката са 568 посебних делова.

Даном ступања на снагу катастарског операта катастра непокретности, за који се решење објављује на сајту Републичког геодетског завода, престаје да важи катастар земљишта на подручју општине Бујановац.

09.12.2010.

## Пријемни шалтер РГЗ-а у општини Палилула

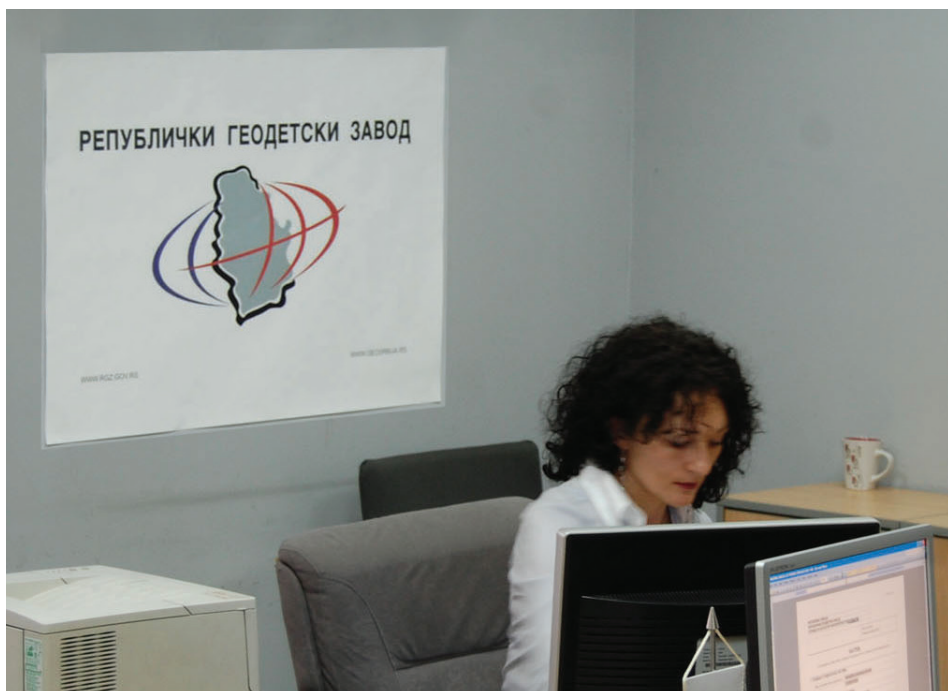
Пријемни шалтер за увид у податке и подношење захтева за поједине услуге Републичког геодетског завода отворен је 09. децембра 2010. године у општини Палилула. Овај нови вид сарадње представља наставак заједничких напора Републичког геодетског завода и београдске општине Палилула да се побољша квалитет услуга које се пружају грађанима.

Свим заинтересованима на увид су расположиви подаци катастра непокретности за територију општине Палилула. На овај начин доступни су подаци о власништву и другим стварним правима на непокретностима, дигитални катастарски план и адресни регистар, а могу се прегледати и просторни подаци доступни на геопорталу [www.geosrbija.rs](http://www.geosrbija.rs).

Поред увида у податке може се поднети захтев за издавање података из службене евиденције: препис листа непокретности, копија плана катастарске парцеле, уверење о имовинском стању, називу

улице и кућном броју, нерешеним захтевима за спровођење промена на непокретностима и о историјату промена на непокретностима. Тражени документи преузимају се након поступања по поднетом захтеву.

Општину Палилула чини 11 катастарских општина: Палилула, Бесни Фок, Борча, Велико Село, Вишњица, Ковилово, Комарева Хумка, Крњача, Лепушница, Овча и Сланци.



# Израда дигиталне основне државне карте

Презентација остварених резултата прве године Пројекта развоја капацитета за израду дигиталне основне државне карте у Републици Србији одржана је 14. децембра 2010. године у просторијама Републичког геодетског завода. Координатор тог донаторског Пројекта Владе Јапана је Јапанска агенција за међународну сарадњу – *ЈСА*.

Презентацију је отворила менаџер пројекта, помоћник директора Сектора за премер непокретности Надежда Матић, а уводну реч о пројекту одржао је руководилац пројектног тима Блажо Филиповић. Представљени су основни циљеви Пројекта, постојеће стање основне државне карте и техничке карактеристике Пројекта.

Главни инжењери пројектног тима РГЗ-а презентовали су детаље у вези са процесом израде дигиталне основне државне карте. Приказани су остварени резултати и будући планови рада у следећим областима:

- Дигитални картографски кључ за основну државну карту размере 1:5 000 и 1:10 000;
- Планирање авиоснимања;

- Дигитално картирање;
- Теренска дешифрација и верификација и
- Дигитална обрада.

Кроз презентације су приказана изабрана пилот подручја, опрема и софтвер (донација Владе Јапана), израђена упутства и процеси примарног и секундарног трансфера технологије.

Примарни трансфер технологије подразумева пренос знања и вештина јапанских експерата главним инжењерима РГЗ-а, док је процес секундарног трансфера технологије базиран на обуци кадрова Републичког геодетског завода од стране главних инжењера, полазника примарног трансфера.

Објашњена је улога дигиталног картографског кључа у процесу израде дигиталне основне државне карте, полазне идеје и материјал коришћен при изради кључа и приказ структуре актуелне верзије 1.3 која би требало да се користи за израду карата у оквиру пилот подручја.

За процес планирања авиоснимања представљен је реализовани примарни трансфер технологије

и практична примена стечених знања.

Поступак дигиталног картирања објашњен је кроз фазе припремних радова, примарног и секундарног трансфера технологије и израде материјала предвиђеног за обуку и коришћење при картирању пилот подручја. На крају је изложена анализа изведених обука и план активности за другу годину Пројекта.

Кроз презентацију о теренској дешифрацији и верификацији представљени су примарни и секундарни трансфер технологије, израда прилагођене верзије кључа за потребе рада на терену и израда одговарајућег упутства.

Представљени су очекивани резултати и реализоване активности у процесу дигиталне обраде. Примарни и секундарни трансфер технологије и израда упутстава у овој области успешно се спроводе. Наредна фаза дигиталне обраде планирана је у следећој години Пројекта и реализоваће се кроз процес додатне дигиталне обраде.

Члан експертског тима *ЈСА* Сатору Њишио представио је могућности примене дигиталне основне државне карте кроз примере из Јапана.

У закључку јапанског и српског тима стоји да је прва година Пројекта спроведена у складу са планом захваљујући доброј сарадњи и колегијалности, а наставак успешне сарадње очекује се и у 2011. години.

Презентацији су, осим Пројектног тима и експерата из Јапана, присуствовали и запослени у Републичком геодетском заводу.



# Основањ КН за општину Куршумлија

Служба за катастар непокретности Куршумлија је, у складу са Програмом рада РГЗ-а, успешно завршила послове на оснивању катастра непокретности за подручје општине Куршумлија. На тај начин окончан је поступак оснивања КН у Топличком управном округу, коме, поред општине Куршумлија, припадају и општине Прокупље, Блаце и Житорађа.

На територији општине Куршумлија коју чини 95 катастарских општина, укупне површине 95.156ha, налази се 155.772 катастарске парцеле. У поступку оснивања катастра непокретности формирано је 22.320 листова непокретности, са уписаном 28.671 зградом-објектом, 590 посебних делова зграда и 12.084 терета.

Дигитални катастарски план је урађен за катастарске општине Куршумлија, Пролом, Велико Пупавце, Куршумлијска Бања и део катастарске општине Луково. Даном оснивања катастра непокретности, за целокупну територију општине Куршумлија, престаје да важи књига тапија и катастар земљишта. У наредном периоду Служба за катастар непокретности Куршум-

лија биће ангажована на пословима одржавања катастра непокретности, оснивања катастра водова, израде дигиталног катастарског плана и завршетка израде Адресног регистра.

На месту данашње Куршумлије прво утврђење настало је још у Римско доба под називом *Ad Fines* што значи „на крају“. Тај назив требало је да подсети да се ради о граничном утврђењу које се налази на ободу, односно, на крају Римског царства што је у оно доба значило „на крају света“. Са досељавањем Срба у ове крајеве у употребу је ушло име Топлице, а у доба Немањића насеље је променило назив у Беле Цркве због близине манастира Св. Николе и Богородице чије су цркве биле покривене оловним плочама и својом велелепношћу остављале снажан утисак на путнике намернике. Са турским освајањима име је још једном измењено и назив, Куршумлија, задржао се до данас.

Куршумлијску општину краси и изузетна лепота природних богатстава међу којима је најчувенија Ђавоља Варош са својих преко 200 камених кула и два минерална извора: Ђавоља вода и Црвено врело.



## Сарадња РГЗ и Геодетске управе Словеније

Републички геодетски завод је, у оквиру III фазе донаторског пројекта Краљевине Шведске, остварио сарадњу са Геодетском управом Републике Словеније.



Чланови пројектног тима РГЗ-а за масовну процену вредности непокретности су, у периоду од 12. до 17. децембра 2010. године, боравили у студијској посети Геодетској управи. Са словеначким колегама разговарали су о различитим аспектима сарадње две институције у тој области.

Геодетска управа Републике Словеније, у сарадњи са Министарством финансија Републике Словеније, успоставила је систем масовне процене вредности непокретности за све типове непокретности. Имплементација је предвиђена за 2011. годину. Колеге из словеначке Геодетске управе пренеле су искуства, стечена током реализације пројекта, представницима Републичког геодетског завода.

Састанци одржани у Геодетској управи и у Министарству финансија Републике Словеније најављују успешан наставак сарадње Републичког геодетског завода и тих институција у области масовне процене вредности непокретности.



# Семинар о активностима Републичког геодетског завода

Семинар Републичког геодетског завода, посвећен најважнијим пројектима и активностима на унапређењу сарадње у области геонформација, организован уз подршку Светске банке, одржан је 16. децембра 2010. године у београдском Сава Центру.

Семинар су поздравним говорима отворили Министар животне средине и просторног планирања Оливер Дулић и директор Републичког геодетског завода Ненад Тесла.

Министар Оливер Дулић истакао је значај својинске евиденције и важну улогу Републичког геодетског завода у оснивању катастра непокретности. Нагласио је да су поуздане информације о власништву и квалитетне геоинформације један од стубова државне управе и додао да су разумевање и подршка највиших државних органа неопходни како би Републички геодетски завод успешно обављао поверене задатке јер су за примену савремене технологије за прикупљање и одржавање геоподатака неопходна средства за њену набавку, као и обучени стручњаци.

Директор Ненад Тесла навео је најважније резултате рада Републичког геодетског завода у реализацији поверених задатака и нагласио стратешко опредељење РГЗ-а ка даљем унапређењу обима и квалитета података и услуга.

Семинару је присуствовало преко 200 представника министарстава и других државних органа, локалне самоуправе, јавних предузећа, образовних институција, приватног сектора и РГЗ-а. Семинар су пратили и представ-



---

**Семинару је присуствовало преко 200 представника министарстава и других државних органа, локалне самоуправе, јавних предузећа, образовних институција, приватног сектора и РГЗ-а**

---

ници Светске банке и међународних пројеката чија је имплементација у Републичком геодетском заводу у току.

У оквиру семинара одржане су презентације: „Значај катастра непокретности“, „Интернет сервиси Републичког геодетског завода“, „Статус активности на успостављању НИГП-а“ и „Пројекат развоја капацитета за израду дигиталне основне државне карте“. Приказан је и кратки документарни филм о актуелним активностима и резултатима РГЗ-а.

Закључено је да се изазови и препреке, са којима се у свакодневном раду сусрећу корисници геоинформација, могу заједнички превазићи разменом геоподатака, капацитета и знања.



17.12.2010.

## Састанак у Патријаршији Српске православне цркве

Републички геодетски завод су, на састанку у Патријаршији Српске православне цркве који је одржан 17. децембра 2010. године, представљали директор Ненад Тесла и помоћник директора Коста Мирковић. Њих су примили директор патријаршијске управне канцеларије протојереј ставрофор Стојандин Павловић и правни саветник у патријаршији Милан Андрић.



На састанку се говорило о унапређењу сарадње између Српске православне цркве и Републичког геодетског завода на подручју уписа непокретности Српске православне цркве и стварних права на њима у катастар непокретности. Дискутовало се и о питању издавања података у Службама за катастар непокретности и могућности учешћа Републичког геодетског завода у процесу идентификације катастарских парцела за потребе реституције имовине Српске православне цркве. Размењена су искуства о начину и условима архивирања документације у аналогном облику.

На крају састанка, договорено је да се у наредном периоду интензивира међусобна сарадња и комуникација.

22.12.2010.

## Пријемни шалтер РГЗ у општини Вождовац

Републички геодетски завод и београдска општина Вождовац успешно сарађују на побољшању квалитета услуга које обезбеђују грађанима. Као нови вид сарадње у општинским просторијама 22. децембра 2010. године отворен је пријемни шалтер Републичког геодетског завода.

Грађанима су на увид доступни подаци катастра непокретности за територију општине Вождовац. Доступни су подаци о власништву и другим стварним правима на непокретностима, дигитални катастарски план и адресни регистар. Такође, могу се прегледати и други просторни подаци на геопорталу [www.geosrbija.rs](http://www.geosrbija.rs).

Поред увида у податке може се поднети захтев за издавање података из службене евиденције: препис листа непокретности, копија



плана катастарске парцеле, увећење о имовинском стању, називу улице и кућном броју, нерешеним захтевима за спровођење промена на непокретностима и о историјату промена на непокретностима. Тражени документи се преузимају након поступања по поднетом захтеву.

Општину Вождовац чини 8 катастарских општина: Вождовац, Бели Поток, Зуце, Јајинци, Кумодраж, Пиносава, Раковица Село и Рипањ.

24.12.2010.

## Радови на државној граници са Мађарском

Републички геодетски завод завршио је теренске радове на обнављању, обележавању и одржавању државне границе између Републике Србије и Републике Мађарске 24. децембра 2010. године.

РГЗ је изводио активности на обнављању, обележавању и одржавању државне границе у секторима *D*, *E* и *F*. У секторима *D* и *F* вршено је обнављање, обележавање и одржавање индиректних граничних ознака које се налазе на територији Републике Србије, док је у сектору *E* вршено обнављање, обележавање и одржавање директних граничних ознака. Прочишћавање и обезбеђивање видљивости

између граничних ознака обављено је дуж целе граничне линије од тремеђе на мађарско-српско-румунској граници до тремеђе на мађарско-српско-хрватској граници у појасу ширине од 2,5 *m*. Дуж целе граничне линије извршена је контрола тригонометријских тачака које служе за успостављање везе између српског и мађарског координатног система.

Статистички подаци: дужина границе 175 *km*; сектор *D*-32 тачке; сектор *E*-432 тачке; сектор *F*-74 тачке; 62 тригонометријске тачке; просецање и обезбеђивање видљивости 374 правца, у дужини од 60 *km*.

# Ревизија статистичких и пописних кругова

Републички геодетски завод је, у мају 2010. године, приступио процесу ревизије статистичких и пописних кругова за потребе пописа становништва, домаћинстава и станова 2011. године.

Ревизија је почела након одржаних обука које је организовао Републички завод за статистику на петнаест локација у Србији. Обукама су присутвовали представници Служби за катастар непокретности РГЗ-а, Завода за статистику и локалних самоуправа. Објашњено је ново Упутство за ревизију докумената статистичких и формирање пописних кругова за попис становништва, домаћинстава и станова 2011. године. Садржај скица је мореднизован и обогаћен подацима адресног регистра и ор-

тофото планом. За потребе новог система РГЗ је, кроз послове ревизије статистичких и пописних кругова, извршио и дигитализацију свих пописних кругова, односно свођење података регистра просторних јединица на размену катастарског плана. Уз то РГЗ је израдио и нову web апликацију која служи за преглед, контролу, исправку и штампу свих података потребних за реализацију пописа 2011. године. Припремљени подаци ће након контроле Републичког завода за статистику бити одштампани и предати РЗС-у.

Подаци ће бити искориштени и за потребе пописа пољопривреде 2012. године. Подаци тог пописа су основа за приступ пољопривредним фондовима ЕУ.

Преглед података Унос података Обрада података Контрола Штампала Мапа

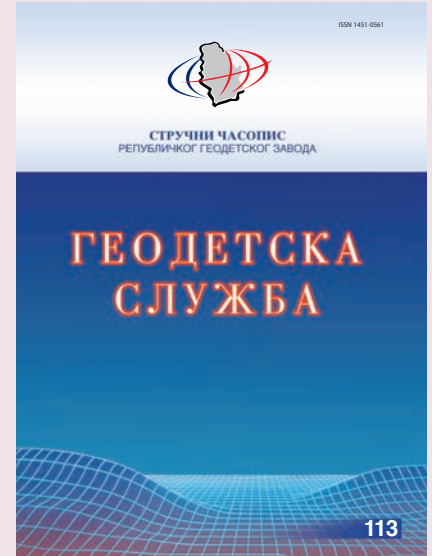
**ПРЕГЛЕД ПОДАТАКА**

Општина	ОСНС СКПК			Припрема СКПК			Контрола СКПК			Графика	Адресни
	Унос	Обрада	Контрола	Унос	Обрада	Контрола	Унос	Обрада	Контрола		
Београд	[status]	[status]	[status]	[status]	[status]	[status]	[status]	[status]	[status]	[status]	[status]
Београдски округ	[status]	[status]	[status]	[status]	[status]	[status]	[status]	[status]	[status]	[status]	[status]
Београдски округ	[status]	[status]	[status]	[status]	[status]	[status]	[status]	[status]	[status]	[status]	[status]
Београдски округ	[status]	[status]	[status]	[status]	[status]	[status]	[status]	[status]	[status]	[status]	[status]
Београдски округ	[status]	[status]	[status]	[status]	[status]	[status]	[status]	[status]	[status]	[status]	[status]
Београдски округ	[status]	[status]	[status]	[status]	[status]	[status]	[status]	[status]	[status]	[status]	[status]
Београдски округ	[status]	[status]	[status]	[status]	[status]	[status]	[status]	[status]	[status]	[status]	[status]
Београдски округ	[status]	[status]	[status]	[status]	[status]	[status]	[status]	[status]	[status]	[status]	[status]
Београдски округ	[status]	[status]	[status]	[status]	[status]	[status]	[status]	[status]	[status]	[status]	[status]
Београдски округ	[status]	[status]	[status]	[status]	[status]	[status]	[status]	[status]	[status]	[status]	[status]
Београдски округ	[status]	[status]	[status]	[status]	[status]	[status]	[status]	[status]	[status]	[status]	[status]
Београдски округ	[status]	[status]	[status]	[status]	[status]	[status]	[status]	[status]	[status]	[status]	[status]
Београдски округ	[status]	[status]	[status]	[status]	[status]	[status]	[status]	[status]	[status]	[status]	[status]
Београдски округ	[status]	[status]	[status]	[status]	[status]	[status]	[status]	[status]	[status]	[status]	[status]
Београдски округ	[status]	[status]	[status]	[status]	[status]	[status]	[status]	[status]	[status]	[status]	[status]
Београдски округ	[status]	[status]	[status]	[status]	[status]	[status]	[status]	[status]	[status]	[status]	[status]
Београдски округ	[status]	[status]	[status]	[status]	[status]	[status]	[status]	[status]	[status]	[status]	[status]
Београдски округ	[status]	[status]	[status]	[status]	[status]	[status]	[status]	[status]	[status]	[status]	[status]
Београдски округ	[status]	[status]	[status]	[status]	[status]	[status]	[status]	[status]	[status]	[status]	[status]
Београдски округ	[status]	[status]	[status]	[status]	[status]	[status]	[status]	[status]	[status]	[status]	[status]



# Геодетска служба бр.113

Часопис Геодетска служба је стручни часопис Републичког геодетског завода и покрива област геодезије, картографије и катастра непокретности.



У 113. броју Геодетска служба доноси радове који обрађују теме које се односе на моделирање утицаја локације на вредност стамбених јединица на територији Београда, омеђавање-обележавање граница видним трајним белегама, аутоматску накнадну обраду података у националној мрежи перманентних станица Републике Србије АГРОС, анализу метода интерполација кривих линија, вертикални и гравиметријски референтни системи Европе, стандарде у области геоинформација, моделовање и организацију података о простору за размену 1:50 000, примену рачунарских технологија у геодетској делатности у Србији и геофизичка истраживања у Етиопији.

Геодетски стручњаци који раде на имплементацији савремених технологија и заинтересовани су да објаве радове у часопису Геодетска служба, позвани су да контактирају редакцију. Својим учешћем допринеће квалитетнијем садржају часописа. Очекују се радови геодетских стручњака свих стручних профила који раде у Републичком геодетском заводу и другим образовним, привредним, државним и приватним организацијама.

31.12.2010.

## Билтен катастарско правне праксе број 6

Објављен је шести број Билтена катастарско правне праксе који доноси одговоре на питања везана за рад Републичког геодетског завода намењена како запосленима у РГЗ-у тако и корисницима услуга Републичког геодетског завода.



РЕПУБЛИКА СРБИЈА  
РЕПУБЛИЧКИ ГЕОДЕТСКИ ЗАВОД



**БИЛТЕН**  
КАТАСТАРСКО ПРАВНЕ ПРАКСЕ



Број 6  
Београд, децембар 2010. године

У овом броју објашњена је примена Закона о државном премеру и катастру, Закона о планирању и изградњи, Закона о хипотеци и осталих закона који се примењују у поступку оснивања и одржавања катастра непокретности. Дат је и кратак осврт на Закон о слободном приступу информацијама од јавног значаја. Овај број доноси и детаљније информације о примени Уредбе о висини накнада за коришћење података премера и катастра и пружање услуга Републичког геодетског завода.

Обрађене су и теме које се одnose на катастарски премер, упис водова и стварних права на водовима у катастар водова.

29.12.2010.

## Презентација могућности виртуелизоване инфраструктуре

Представници компаније *COMING* из Београда одржали су у Републичком геодетском заводу 29. децембра 2010. презентацију са темом „Виртуелизација клијентског *desk top* окружења и могућих *disaster recovery* решења“.

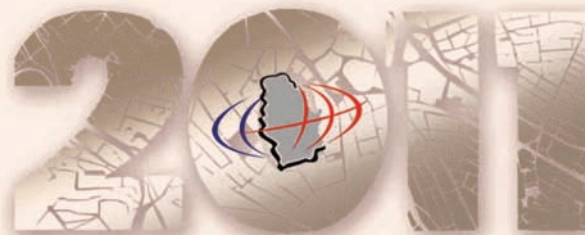
Како је у Републичком геодетском заводу урађена виртуелизација сервера у сарадњи са фирмом *COMING*, створени су услови да се приступи и виртуелизацији клијентског окружења увођењем технологије *tin* клијената. Употребом *tin* клијената, уместо класичних *PC* рачунара, обезбедиле би се велике уштеде на свим нивоима ИКТ ресурса: од трошкова одржавања хардвера, софтвера и апликација до вишеструких уштеда у меморијском простору, уштеде струје и других ресурса. Како је у примени ИКТ технологија у РГЗ-у, на серверима и сторицима у

седишту, постигнут завидан ниво интеграције и дигитализације велике количине података и сервиса, неминовно је, пре свега из безбедносних разлога, обезбедити *disaster recovery* и *beck-up* решење на некој другој, удаљеној локацији.



Током презентације дати су свеобухватни одговори на стручна питања представника РГЗ-а.

Фирма *COMING* показала је респектабилне референце у обављању поменутих послова у земљи и иностранству.



РЕПУБЛИЧКИ ГЕОДЕТСКИ ЗАВОД

Срећни Новогодишњи и Божићни празници!

Srećni Božićni i Novogodišnji praznici!

Merry Christmas and Happy New Year!

С Новим годом и Рождеством Христовим!